



Mahachulalongkornrajavidyalaya  
University

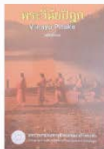
<http://testing.mcu.ac.th>

การใช้ระบบ

MCU e-Testing

Nb paper • Nb Examiner • Nb classroom • Nb cost

[testing.mcu.ac.th](http://testing.mcu.ac.th)



พระวินัยปิฎก (000111)

Course >



พระสุตตันตปิฎก (000222)

Course >



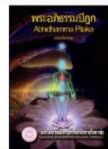
มนุญยกับสังคม (000333)

Course >



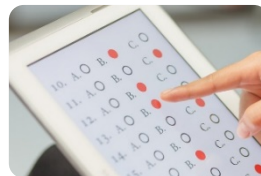
ภาษาเพื่อการสื่อสาร (000444)

Course >



พระอภิธรรมปิฎก (000555)

Course >



- แนะนำระบบ
- การเตรียมจัดสอบ
- การใช้ระบบของผู้สอน
- การใช้ระบบของผู้สอบ



คณะทำงานการทดสอบ  
ผ่านระบบออนไลน์

# ❖ การใช้ระบบ MCU e-Testing

คณะกรรมการทดสอบผ่านระบบออนไลน์ มหาวิทยาลัยมหาจุฬาลงกรณราชวิทยาลัย

มีนาคม ๒๕๖๓

ที่ปรึกษา : พระราชปริยัติกวี, ศ.ดร., พระสุวรรณเมธาภรณ์, ผศ., รศ.ดร.โกนิฐ ศรีทอง

ประธานคณะกรรมการ : พระครูศรีสิทธิบัณฑิต,ดร.

รองประธานคณะกรรมการ : พระมหาชำนาญ มหาชาโน, ดร. ดร.จเด็จ โพธิ์ศรีทอง

คณะกรรมการด้านข้อมูลนิสิต และคลังข้อสอบ

พระมหาปัญญา ปญญาสิริ นายพิชิต เขาวชาญ, บุคลากรหน่วยงานจัดการศึกษา ๔๕ แห่ง

คณะกรรมการด้านระบบสารสนเทศ

อภิชาติ รอดนิยม วิฑิตวัฒน์ หวังสุขใจ นพดล เพ็ญประชุม ศรี แก้วงาม

ผู้เขียน : ผศ.ดร.เกษม แสงนนท์, อภิชาติ รอดนิยม



จัดพิมพ์ในรูปแบบ e-Book เผยแพร่บนระบบออนไลน์

ดาวน์โหลด e-Book ได้ที่ [www.mebmarket.com](http://www.mebmarket.com) ค้นหาชื่อ เกษม แสงนนท์

หรือที่ <http://slideplayer.mcu.ac.th>



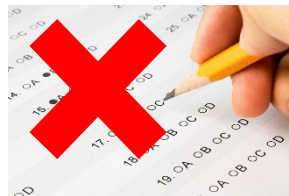
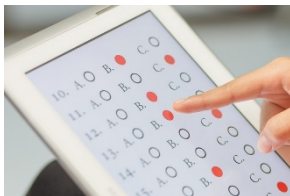
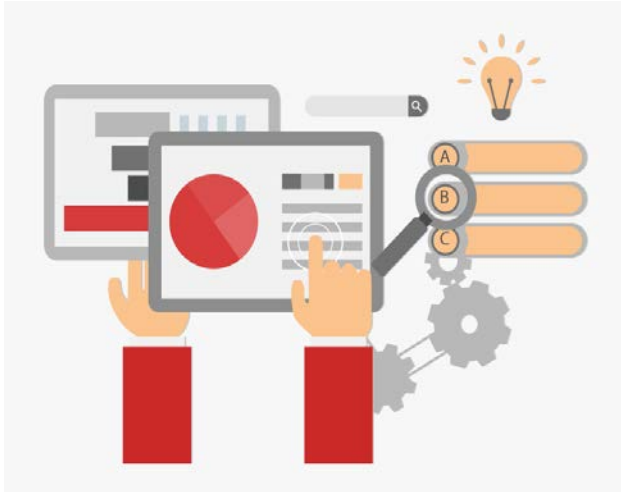
# ❖ คำนำ

## ❖ สารบัญ

- **แนะนำระบบ**
  - e-Testing คืออะไร
  - MCU e-Testing
- **การเตรียมจัดสอบ**
- **การใช้ระบบของผู้สอน**
- **การใช้ระบบของผู้สอบ**

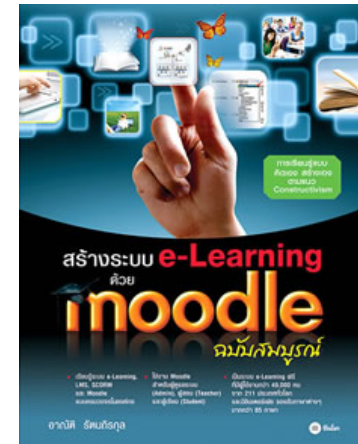
# แนะนำระบบ

# ❖ e-Testing คืออะไร



- **การทดสอบ** เป็นการวัดผลและประเมินผลการเรียนรู้อย่างหนึ่ง ที่ผู้สอนนำมาวัดและประเมินผลการเรียนรู้กับผู้เรียน การทดสอบทำได้หลายวิธี ในที่นี้จะนำเสนอการทดสอบด้วยระบบอิเล็กทรอนิกส์ ที่อาจจะรวมอยู่ในระบบ e-Learning หรือแยกจากกันก็ได้ มีรายละเอียดต่อไปนี้
- **e-Testing** คือ การทดสอบด้วยระบบอิเล็กทรอนิกส์ ที่ผู้สอบทำแบบทดสอบผ่านคอมพิวเตอร์ แทนการทำแบบทดสอบบนกระดาษคำตอบ หรือการทำแบบทดสอบด้วยวิธีการอื่น ๆ
- ระบบ e-Testing ทำงานด้วยระบบอิเล็กทรอนิกส์ จึงรองรับการทดสอบหลากหลายรูปแบบ เช่น แบบเลือกตอบ แบบจับคู่แบบเติมคำ แบบอธิบาย เป็นต้น และสามารถใช้สื่อประสม (Multimedia) ทั้งภาพ เสียง วิดีโอ หรือเหตุการณ์จำลองต่างๆ มาใช้เพื่อการทดสอบได้ และสามารถรู้ผลการทดสอบหลังจากทำข้อสอบเสร็จทันที

# ❖ MCU e-Testing



# ❖ ตัวอย่างระบบ e-Testing



[www.niets.or.th/th/catalog/view/310](http://www.niets.or.th/th/catalog/view/310)



[www.testing.in.th](http://www.testing.in.th)



<http://onlinetesting.ipst.ac.th>



<http://beta-e-service.ru.ac.th>



[www.atc.chula.ac.th/index2.html](http://www.atc.chula.ac.th/index2.html)



[www.mju.ac.th/etesting](http://www.mju.ac.th/etesting)



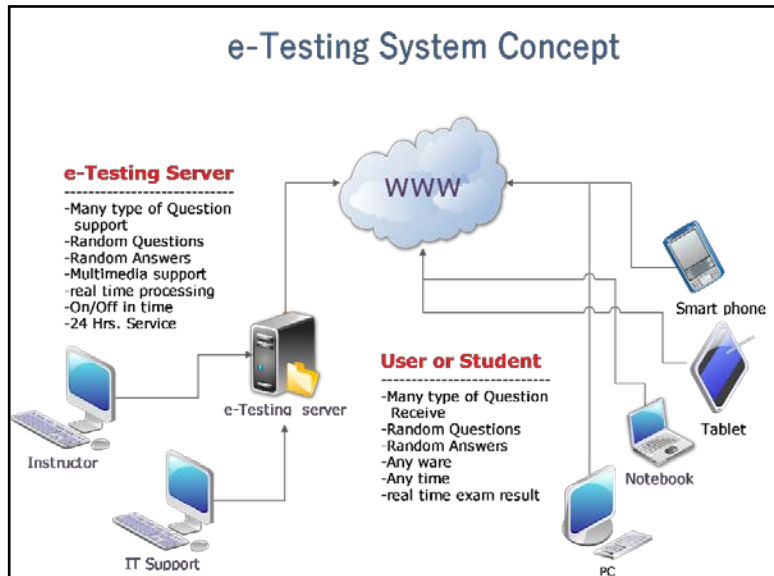
[www.stou.ac.th/offices/ore/Adre/STOU-EPT/Info.htm](http://www.stou.ac.th/offices/ore/Adre/STOU-EPT/Info.htm)



<http://testing.mcu.ac.th>



# ❖ e-Testing ทำงานอย่างไร



Source: Dr. Kasem Saengnont, 2018

ระบบ e-Testing แบ่งการทำงานออกเป็น ๒ ฝั่ง คือ

- ฝั่ง **Server** มีอาจารย์ผู้สอนเป็นผู้ออกข้อสอบ และนำข้อสอบขึ้นไปไว้บริการใน server โดยมีเจ้าหน้าที่แผนกไอทีคอยให้การสนับสนุนด้านเทคนิคต่าง ๆ ซึ่งฝั่งของ Server จะมีคุณสมบัติโดยสรุป ได้แก่ การรองรับแบบทดสอบหลายรูปแบบ การสุ่มคำถาม และคำตอบจากคลังข้อสอบ สนับสนุนการใช้มัลติมีเดียเพื่อเป็นคำถามหรือคำตอบ การประมวลผลในเวลาจริง การสั่งเปิดหรือปิดข้อสอบตามเวลาที่กำหนด และการให้บริการตลอด ๒๔ ชั่วโมง
- ฝั่ง **Client** ได้แก่ฝั่งของ User หรือ Student ก็คือนักเรียน นักศึกษา ผู้ที่จะต้องเข้าทำการทดสอบในรายวิชาที่กำหนดไว้ โดยผู้ใช้ต้องสมัครเข้าระบบ หรือให้อาจารย์นำเข้าก็ได้

- เครื่องมือและอุปกรณ์ที่ใช้ในการสอบ ใช้ได้ทั้งเครื่อง **PC, Notebook, Tablet และ Smart phone** ที่เชื่อมต่อกับระบบอินเทอร์เน็ต ที่ค่อนข้างมีเสถียรภาพ ไม่ติดขัด หลุดง่าย จนสามารถทำข้อสอบได้ครบตามเวลาที่กำหนด
- ผู้สอบจะได้รับคำถามหลากหลายตามที่ผู้ออกข้อสอบให้ทำ ข้อสอบจะมีการสลับทั้งคำถามและคำตอบโดยไม่ซ้ำกัน (Random) ซึ่งผู้สอบสามารถเข้าทำการสอบที่ไหน เมื่อไรก็ได้ แต่เมื่อเข้าไปแล้ว ต้องทำให้เสร็จตามเวลาที่ตั้งไว้

## ❖ e-Testing ทำอะไรได้บ้าง

แบบเลือกตอบ Multiple choice	แบบถูก / ผิด True/False	แบบจับคู่ Matching
แบบเติมคำ Short answer	แบบเชิงตัวเลข Numerical	แบบเรียงความ Essay
แบบคำนวณ Calculated	แบบลากและวาง Drag and drop	แบบเลือกคำที่ขาดหาย Random short- answer matching

- ระบบ e-testing นี้สามารถทำแบบทดสอบได้ถึง ๙ รูปแบบ ดังนี้
  ๑. แบบเลือกตอบ (Multiple choice)
  ๒. แบบถูก / ผิด (True/False)
  ๓. แบบจับคู่ (Matching)
  ๔. แบบเติมคำ (Short answer)
  ๕. แบบเชิงตัวเลข (Numerical)
  ๖. แบบเรียงความ (Essay)
  ๗. แบบคำนวณ (Calculated)
  ๘. แบบลากและวางลงในข้อความ, ลงในเครื่องหมาย, ลงบนภาพ (Drag and drop)
  ๙. แบบเลือกคำที่ขาดหายไป (Random short-answer matching)

## ❖ คุณลักษณะพิเศษของระบบ

คุณลักษณะพิเศษที่ระบบสามารถทำได้ ดังนี้

- กำหนดวันที่ เวลา ในการเริ่มและสิ้นสุดการสอบล่วงหน้าได้
- ตั้งค่าเวลาเฉพาะช่วงได้ เช่น ให้ทำข้อสอบเพียง ๒ ชั่วโมงได้
- กำหนดการแสดงผลจำนวนข้อสอบต่อหน้า เช่น หน้าละ ๑๐ ข้อ หรือแสดงทั้งหมดได้
- การแสดงผลคะแนนถูก/ผิด ในขณะที่สอบ หลังสอบ และหลังการส่งข้อสอบเสร็จสิ้นได้
- สลับคำถามและสลับคำตอบของคำถามนั้น จากคลังข้อสอบได้
- ผู้สอบทำการทดสอบได้ทุกที่ ทุกเวลา ที่มีอินเทอร์เน็ต
- ใช้เครื่องมือหลากหลายได้ทั้งบน PC Notebook Tablet หรือ Smartphone
- ระบบมีความเสถียรภาพ ความมั่นคง ปลอดภัย เชื่อถือได้
- ช่วยลดค่าใช้จ่ายในการจัดสอบ เช่น ค่าถ่ายสำเนาข้อสอบและใบตอบ ค่าตอบแทนผู้คุมสอบ รวมถึงค่าน้ำ-ไฟ เป็นต้น

Anyone

Anywhere

Anytime

Any device

Randomized

Paperless

No cost

No  
classroom

## ❖ ขั้นตอนการทำงานของระบบ



ขั้นตอนทั่วไปในการทำงานของระบบ เริ่มจากพัฒนาข้อสอบ ไปจนถึงการรายงานผลการทดสอบ สรุปได้ดังนี้

- พัฒนาข้อสอบ
- สร้างรายวิชา
- นำข้อสอบเข้าสู่ระบบ
- กำหนดเกณฑ์การสอบ
- ผู้สอบทำแบบทดสอบ
- รายงานผลสอบ (Export)

# ❖ แนวทางการจัดสอบด้วย e-Testing

One where

Anywhere

Mixed

การสอบผ่านระบบ e-Testing ทำได้หลายแนวทาง เช่น

- **สอบพร้อมกันในห้อง** ผู้สอบเข้าห้องตามกำหนดการ ที่ห้องสอบทั่วไปหรือห้องคอมพิวเตอร์ เพื่อความสะดวกในการจัดสอบของเจ้าหน้าที่ ซึ่งทำให้เชื่อมั่นในความสุจริต ความพร้อมเพรียงกัน แต่จะมีข้อเสีย คือสิ้นเปลืองบุคลากร งบประมาณ และค่าใช้จ่ายในการจัดการคุมการสอบ
- **สอบที่ไหน เวลาใด ก็ได้** โดยกำหนดวัน เวลาสอบให้ทราบทั่วกัน เช่น วันที่ ๑ เมษายน ๒๕๖๑ เวลา ๐๖.๐๐ ถึง ๒๔.๐๐ น. ผู้สอบจะใช้เครื่องอะไร อยู่ที่ไหน สอบเวลาใดก็ได้ แต่เมื่อเริ่มสอบแล้วต้องทำให้เสร็จภายในเวลาที่กำหนด เช่น ภายใน ๒ ชั่วโมง หรือกำหนดเวลาข้อละ ๑ นาที ก็ได้ ซึ่งอาจทำให้รู้สึกว่าจะอาจมีการทุจริตในลักษณะต่าง ๆ หรือผู้สอบอยู่ในที่มีสัญญาณอินเทอร์เน็ตไม่มั่นคง แต่จะประหยัดงบประมาณ อุปกรณ์ และบุคลากร
- **สอบทั้งในห้องและที่อื่น** ผสมผสานทั้ง ๒ แบบ คือจัดห้องสอบสำรองไว้สำหรับผู้อยู่ใกล้สถานศึกษา หรือไม่มีอุปกรณ์และอินเทอร์เน็ต และเปิดโอกาสให้ผู้สอบที่อยู่ไกลเดินทางไม่สะดวก หรือมีสถานการณ์ไม่ปกติ เช่น มีการประท้วง หรือโรคระบาด

## ❖ ประโยชน์ของ e-Testing (๗ ป.)

ประโยชน์ของระบบ e-Testing สรุปได้ดังนี้

๑. **ประยุกต์** คือนำวิธีการและเทคโนโลยีใหม่ ๆ มาใช้เพื่อให้การสอบมีความสะดวกสบาย ทำได้ทุกที่ ทุกเวลา ทำได้ทั้งเครื่อง PC, Notebook, Tablet หรือ Smart phone อำนวยความสะดวกทั้งต่อผู้สอนและผู้สอบ ไม่มีข้อจำกัด
๒. **ประสิทธิผล** หมายถึง ความรวดเร็ว คือได้รับผลทันที ถ้าผู้สอบมีความพร้อมก็ไม่จำเป็นต้องรอใคร สามารถทำการสอบได้ทันที เมื่อสอบเสร็จก็รู้จะผลสอบทันที ผู้สอนหรืออาจารย์ก็ประเมินผลและรายงานต่อหลักสูตรหรือคณะได้ทันที
๓. **เป็นธรรม** ระบบจะแสดงผลอย่างยุติธรรม ตรงไปตรงมา สะท้อนให้เห็นว่าผู้สอบได้เตรียมตัวมาดีเพียงใด เพราะระบบทำงานแบบ Random คือสุ่มทั้งคำถามและคำตอบ จากคลังขึ้นมาสลับกันให้สอบ ผู้สอบไม่สามารถลอกคำตอบกันได้ แม้ผู้สอบจะนั่งอยู่ข้าง ๆ กัน แต่จะได้รับข้อสอบที่ไม่เหมือนกัน ถ้าไม่ได้ศึกษามาอย่างดีก็ตอบไม่ถูก
๔. **ปลอดภัย** ระบบมีความมั่นคง ปลอดภัย เชื่อถือได้ การโกงข้อสอบทำได้ยาก ผู้ดูแลระบบจะเปิด-ปิดได้ตลอดเวลา จะมองเห็นพฤติกรรมผู้สอบทั้งหมด และตัดผู้สอบออกจากห้องได้ทันที ถ้ารู้สึกไม่ปลอดภัย ปัญหาส่วนใหญ่เกิดจากผู้ใช้มากกว่า เช่น เข้าระบบไม่เป็น อ่านข้อความบนจอภาพไม่สะดวก คลิกเมาส์ไม่ถนัด หรือเข้าระบบแล้วแต่ไม่ทำการสอบภายในเวลาที่กำหนด

ประยุกต์  
(สะดวก)

ประสิทธิผล  
(รวดเร็ว)

เป็นธรรม

ปลอดภัย

ประหยัด

ไปสู่สากล

เป็นฐาน  
บริการ

## ❖ ประโยชน์ของ e-Testing (ต่อ)

๕. **ประหยัด** การสอบแต่ละครั้งโดยทั่วไป จะต้องมีค่าใช้จ่ายพอสมควร เช่น ค่าถ่ายเอกสารข้อสอบและใบตอบ ค่าเบี้ยเลี้ยงการคุมสอบ ค่าตรวจข้อสอบ รวมถึงค่าน้ำค่าไฟ ค่าเช่าสถานที่ ค่าอาหาร/เครื่องดื่ม ค่าค่าพาหนะผู้นำข้อสอบ เป็นต้น ถ้าใช้ระบบ e-Testing จะช่วยให้ประหยัดงบประมาณ บุคลากร และทรัพยากรในการจัดสอบ ดังกล่าวอย่างชัดเจน อาจจะมากกว่า ๕๐ หรือ ๑๐๐ เปอร์เซ็นต์ก็ได้
๖. **ไปสู่สากล** คำว่า สากล ในที่นี้มีสองลักษณะคือ ระบบ e-Testing ที่นำมาใช้นี้มีมาตรฐานระดับสากล สามารถรองรับการสอบรูปแบบต่าง ๆ ได้ครบถ้วน ขึ้นอยู่กับข้อมูลและบุคลากรที่สามารถใช้งานครบทุกฟังก์ชันหรือไม่ อีกรายอย่างคือ ความเป็นสากลของคน หมายถึง คนที่เกี่ยวข้องกับระบบทั้งผู้สอน ผู้เรียน ผู้สอบ สามารถใช้งานได้เหมือนกัน ใช้ได้ทั่วถึงกัน ลดความแตกต่างระหว่างหลักสูตร คณะ วิทยาลัยที่ตั้งอยู่ในส่วนภูมิภาค หรืออยู่ต่างประเทศ
๗. **เป็นฐานบริการวิชาการแก่สังคม** เมื่อระบบมีความมั่นคง น่าเชื่อถือ มหาวิทยาลัยสามารถนำไปใช้เป็นฐานในการให้บริการด้านวิชาการแก่ประชาชน สังคม และคณะสงฆ์ เช่น การเป็นคลังข้อสอบ หรือศูนย์สอบออนไลน์ ของการสอบนักธรรม ธรรมศึกษา หรือภาษาบาลี ทั่วประเทศ หรือทั่วโลกก็ได้ เป็นต้น

ประหยัด  
(สะดวก)

ประสิทธิผล  
(รวดเร็ว)

เป็นธรรม

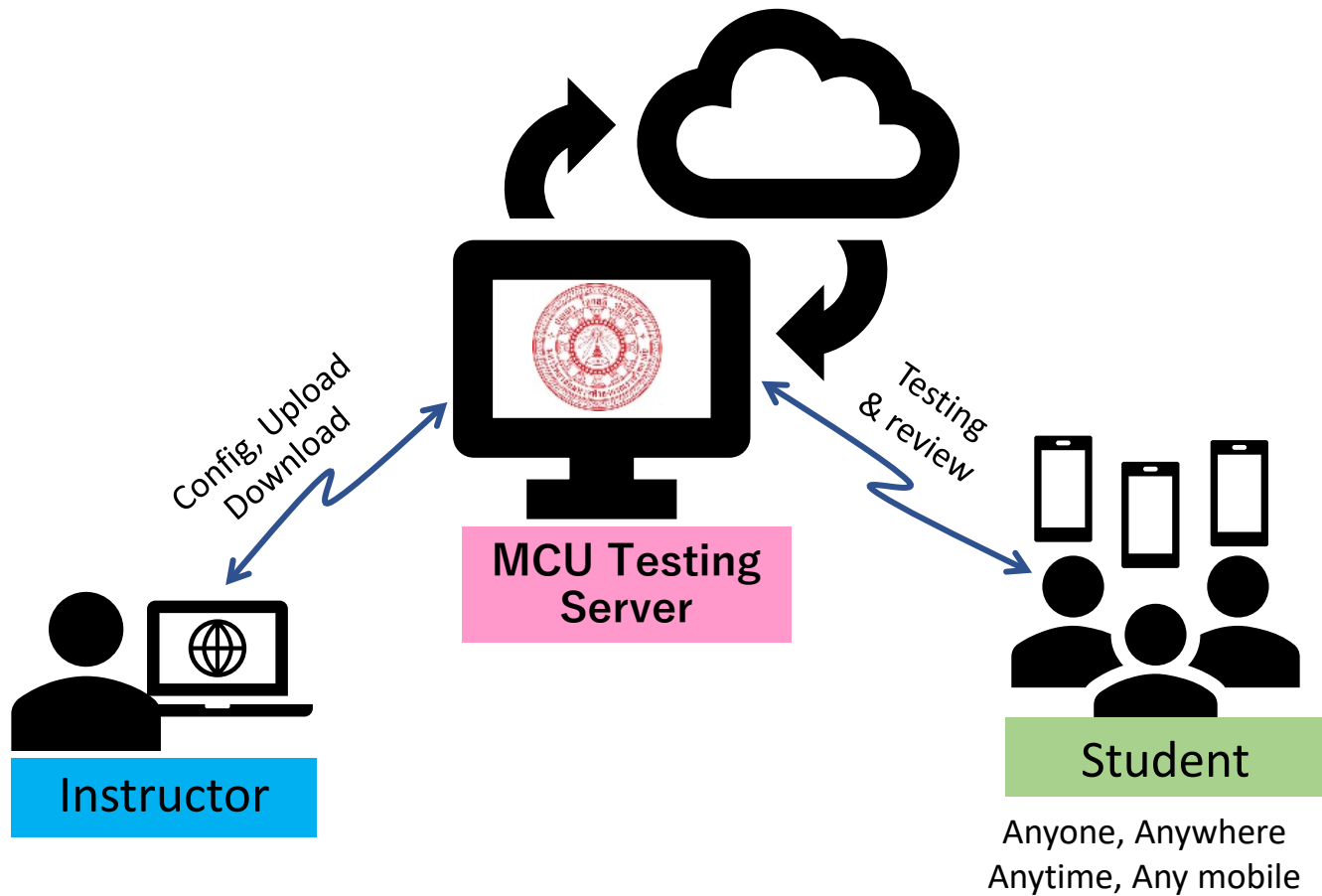
ปลอดภัย

ประหยัด

ไปสู่สากล

เป็นฐาน  
บริการ

# ❖ ภาพสรุปของระบบ MCU e-Testing





# การเตรียมจัดสอบ

# ❖ ประกาศการจัดสอบ



ข้อสอบกลาง ป.ตรี  
8-10 เม.ย. 63

ประกาศมหาวิทยาลัยมหาจุฬาลงกรณราชวิทยาลัย  
เรื่อง การจัดสอบวัดผลการศึกษารายวิชาข้อสอบกลาง  
ภาคการศึกษาที่ ๒ ปีการศึกษา ๒๕๖๒

วัน เดือน ปี	รหัสวิชา/รายวิชา	ช่วงระยะเวลาที่กำหนดให้เข้าสอบ
๘ เมษายน ๒๕๖๓	๐๐๐๓๔๘ พระวินัยปิฎก	๐๙.๐๐ - ๑๒.๐๐ น.
	๐๐๐๓๐๓ มนุษย์กับสังคม	๑๓.๐๐ - ๑๖.๐๐ น.
๙ เมษายน ๒๕๖๓	๐๐๐๓๑๕ ภาษากับการสื่อสาร	๐๙.๐๐ - ๑๒.๐๐ น.
	๐๐๐๓๔๙ พระสุตตันตปิฎก	๑๓.๐๐ - ๑๖.๐๐ น.
๑๐ เมษายน ๒๕๖๓	๐๐๐๓๕๐ พระอภิธรรมปิฎก	๐๙.๐๐ - ๑๒.๐๐ น.



ตามที่มหาวิทยาลัยมหาจุฬาลงกรณราชวิทยาลัย ได้ออกประกาศมหาวิทยาลัย เรื่อง ปฏิทิน  
จัดสอบวัดผลการศึกษา รายวิชาข้อสอบกลาง ปีการศึกษา ๒๕๖๒ ลงวันที่ ๑๘ ธันวาคม พ.ศ. ๒๕๖๒  
โดยกำหนดให้มีการสอบวัดผลการศึกษา รายวิชาข้อสอบกลาง ในวันที่ ๒๘ มีนาคม พ.ศ. ๒๕๖๓  
สืบเนื่องจากสถานการณ์การแพร่ระบาดของเชื้อไวรัสโคโรนา-๑๙ (COVID-19) ทำให้ไม่สามารถจัดสอบได้  
ตามกำหนดการดังกล่าว ประกอบกับประกาศมหาวิทยาลัย เรื่อง มาตรการป้องกันการแพร่ระบาดของ  
เชื้อไวรัสโคโรนา-๑๙ (COVID-19) (ฉบับที่ ๓) ข้อ ๒ วรรค ๒ ให้ปรับเปลี่ยนการสอบข้อสอบกลาง  
เป็นวิธีการสอบแบบระบบออนไลน์ นั้น

อาศัยอำนาจตามความในมาตรา ๒๗ (๑) แห่งพระราชบัญญัติมหาวิทยาลัยมหาจุฬาลงกรณ  
ราชวิทยาลัย พ.ศ. ๒๕๔๐ จึงออกประกาศมหาวิทยาลัยมหาจุฬาลงกรณราชวิทยาลัย เรื่อง การจัดสอบ  
วัดผลการศึกษา รายวิชาข้อสอบกลาง ภาคการศึกษาที่ ๒ ปีการศึกษา ๒๕๖๒ โดยการสอบแบบระบบ  
ออนไลน์ (E-Testing) ตามตารางสอบ ดังนี้

วัน เดือน ปี	รหัสวิชา/รายวิชา	ช่วงระยะเวลาที่กำหนดให้เข้าสอบ
๘ เมษายน ๒๕๖๓	๐๐๐๓๔๘ พระวินัยปิฎก	๐๙.๐๐ - ๑๒.๐๐ น.
	๐๐๐๓๐๓ มนุษย์กับสังคม	๑๓.๐๐ - ๑๖.๐๐ น.
๙ เมษายน ๒๕๖๓	๐๐๐๓๑๕ ภาษากับการสื่อสาร	๐๙.๐๐ - ๑๒.๐๐ น.
	๐๐๐๓๔๙ พระสุตตันตปิฎก	๑๓.๐๐ - ๑๖.๐๐ น.
๑๐ เมษายน ๒๕๖๓	๐๐๐๓๕๐ พระอภิธรรมปิฎก	๐๙.๐๐ - ๑๒.๐๐ น.

ทั้งนี้ กำหนดให้มีการสอบรายวิชาละ ๒ ชั่วโมง นับจากเวลาที่เริ่มเข้าทำการสอบ และให้คณะ  
วิทยาลัย โครงการขยายห้องเรียน และหน่วยวิทยบริการ แต่งตั้งคณะกรรมการ ดำเนินการสอบให้  
ครอบคลุมภารกิจของการสอบ และให้เป็นไปด้วยความเรียบร้อย

ประกาศ ณ วันที่ ๒๔ มีนาคม พ.ศ. ๒๕๖๓

(พระราชปริยัติกวี, ศ.ตร.)

อธิการบดีมหาวิทยาลัยมหาจุฬาลงกรณราชวิทยาลัย

## ❖ ข้อมูลพื้นฐานการทดสอบ

- วัน/เวลา สอบ วันที่ ๘ - ๑๐ เมษายน ๒๕๖๓ เวลา ๐๙.๐๐ - ๑๖.๐๐ น.
- ภาคการศึกษา ภาคที่ ๒ ปีการศึกษา ๒๕๖๒
- รายวิชาที่สอบ จำนวน ๕ รายวิชา ได้แก่ พระวินัยปิฎก พระสุตตันตปิฎก พระอภิธรรมปิฎก มนุษย์กับสังคม และภาษากับการสื่อสาร
- จำนวนผู้สอบ รวม ๑๖,๑๐๒ รูป/คน จาก ๔๕ แห่ง ทั่วประเทศ
- จำนวนข้อสอบ เตรียมข้อสอบไว้ วิชาละไม่น้อยกว่า ๑๐๐ ข้อ
- สถานที่สอบ ผู้สอบอยู่ที่แห่งใดก็ได้ ที่มีอุปกรณ์ และสัญญาณอินเทอร์เน็ตพร้อม ไม่ติดขัดในระหว่างทำการสอบ

# ❖ แผนการจัดสอบ และจำนวนผู้สอบ

หน่วยงาน	วันที่	รายวิชา	เวลาสอบ	จำนวนผู้สอบ
สอบพร้อมกัน ทั้ง ๔๕	๘ เม.ย. ๖๓	๑. พระวินัยปิฎก	๐๙.๐๐-๑๒.๐๐	๓,๖๙๘
		๒. มนุษย์กับสังคม	๑๓.๐๐-๑๖.๐๐	๒,๗๘๓
	๙ เม.ย. ๖๓	๓. ภาษากับการสื่อสาร	๐๙.๐๐-๑๒.๐๐	๒,๙๒๖
		๔. พระสุตตันตปิฎก	๑๓.๐๐-๑๖.๐๐	๓,๗๑๘
	๑๐ เม.ย. ๖๓	๕. พระอภิธรรมปิฎก	๐๙.๐๐-๑๒.๐๐	๒,๙๗๗
<b>รวมทั้งสิ้น</b>				<b>๑๖,๑๐๒</b>

# ❖ หน่วยงานที่มีนิสิตเข้าสอบ

1. คณะพุทธศาสตร์
2. คณะครุศาสตร์
3. คณะมนุษยศาสตร์
4. คณะสังคมศาสตร์
5. วิทยาเขตหนองคาย
6. วิทยาเขตนครศรีธรรมราช
7. วิทยาเขตเชียงใหม่
8. วิทยาเขตขอนแก่น
9. วิทยาเขตนครราชสีมา
10. วิทยาเขตอุบลราชธานี
11. วิทยาเขตแพร่
12. วิทยาเขตสุรินทร์
13. วิทยาเขตพะเยา
14. วิทยาเขตบาฬีศึกษาพุทธโฆส
15. วิทยาเขตนครสวรรค์
16. วิทยาลัยสงฆ์เลย
17. วิทยาลัยสงฆ์นครพนม
18. วิทยาลัยสงฆ์ลำพูน
19. วิทยาลัยสงฆ์พุทธชินราช
20. วิทยาลัยสงฆ์บุรีรัมย์
21. วิทยาลัยสงฆ์ปัตตานี
22. วิทยาลัยสงฆ์นครน่านเฉลิมพระเกียรติฯ
23. วิทยาลัยสงฆ์พุทธโสธร
24. วิทยาลัยสงฆ์นครลำปาง
25. วิทยาลัยสงฆ์เชียงราย
26. วิทยาลัยสงฆ์ศรีสะเกษ
27. วิทยาลัยสงฆ์ราชบุรี
28. วิทยาลัยสงฆ์พุทธปัญญาศรีทวารวดี
29. วิทยาลัยสงฆ์ฟอ่ขุนเฒ่าเมืองเพชรบุรี
30. วิทยาลัยสงฆ์ร้อยเอ็ด
31. วิทยาลัยสงฆ์ชัยภูมิ
32. วิทยาลัยสงฆ์พิจิตร
33. วิทยาลัยสงฆ์สุพรรณศรีสุวรรณ์ภูมิ
34. วิทยาลัยสงฆ์สุราษฎร์ธานี
35. วิทยาลัยสงฆ์มหาสารคาม
36. วิทยาลัยสงฆ์ระยอง
37. วิทยาลัยสงฆ์อุทัยธานี
38. วิทยาลัยสงฆ์เพชรบุรี
39. ห้องเรียนจังหวัดกาญจนบุรี
40. หน่วยวิทยบริการจังหวัดสงขลา
41. หน่วยวิทยบริการจังหวัดชลบุรี
42. หน่วยวิทยบริการจังหวัดจันทบุรี
43. หน่วยวิทยบริการจังหวัดกำแพงเพชร
44. หน่วยวิทยบริการจังหวัดตาก
45. หน่วยวิทยบริการจังหวัดอุตรดิตถ์

# ❖ บทบาทหน้าที่ของคณะกรรมการ



- แต่งตั้งคณะกรรมการร่วมเพื่อการจัดสอบออนไลน์ ในสถานการณ์ที่ไม่ปกติ ประกอบไปด้วยผู้แทนจากจำคณะ วิทยาลัย ห้องเรียน และหน่วยวิทยบริการ มีบทบาทหน้าที่ ดังนี้
  - เตรียมจัดการสอบ นำข้อสอบเข้าสู่ระบบ ทดลอง ทดสอบ ความพร้อมก่อนสอบ
  - สร้างกลุ่มและเครือข่ายผู้บริหาร คณาจารย์ เจ้าหน้าที่ผู้เกี่ยวข้องกับการสอบ
  - ตรวจสอบรายชื่อ รหัสนิสิต และจำนวนนิสิต เพื่อนำเข้าสู่ระบบ
  - ตรวจสอบความพร้อมของนิสิตเกี่ยวกับอุปกรณ์และสัญญาณอินเทอร์เน็ตที่จะใช้สอบจริง ถ้าจำเป็น แต่ละแห่งอาจจัดเตรียมห้องคอมพิวเตอร์ หรือห้องเรียนทั่วไปไว้รองรับการสอบได้
  - ประชาสัมพันธ์ จัดทำคู่มือ และทำความเข้าใจวิธีการสอบแก่ผู้เกี่ยวข้อง
  - ดูแลและอำนวยความสะดวกแก่ผู้สอบผ่านระบบเครือข่ายระหว่างจัดการสอบ
  - สรุปและรายงานผลการดำเนินงานต่อมหาวิทยาลัย
  - อื่น ๆ ที่ทำให้การสอบดำเนินไปด้วยความเรียบร้อย เป็นประโยชน์ต่อหน่วยงานและนิสิต
- ติดต่อประสานงานผู้บริหารร่วมพิธีเปิดการสอบทางออนไลน์ หรือสังเกตการสอบ

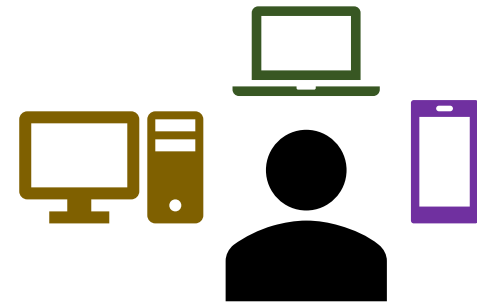
## ❖ ศูนย์อำนวยการสอบออนไลน์

### คณะทำงานศูนย์อำนวยการสอบออนไลน์

- พระครูศรีสิทธิบัณฑิต,ดร. ผอ.สำนักทะเบียนและวัดผล โทร. ๐๘๘ ๙๑๕ ๖๕๓๒  
ประธานกรรมการบริหารจัดการข้อสอบกลาง
- พระมหาชำนาญ มหาชาโน,ดร. ผอ.ส่วนเทคโนโลยีสารสนเทศ โทร. ๐๘๙ ๘๒๔ ๘๐๔๗
- พระมหาปัญญา ปญญาสิริ,ดร. ผอ.ส่วนประเมินผลการศึกษา โทร. ๐๘๐ ๕๕๕ ๖๖๙๑
- รศ.ดร.โกนิฐ์ ศรีทอง ผู้ช่วยอธิการบดีฝ่ายวิชาการ
- รศ.ดร.ณัฏธีร์ ศรีดี รองคณบดีคณะพุทธศาสตร์ ฝ่ายวิชาการ
- พระมหาบุญสุข สุทธิญาโน,ผศ. รองคณบดีคณะครุศาสตร์ ฝ่ายวิชาการ
- พระมหาสุเทพ สุทธิญาโน,ดร. รองคณบดีคณะมนุษยศาสตร์ ฝ่ายวิชาการ
- รศ.ดร.เกียรติศักดิ์ สุขเหลือง รองคณบดีคณะสังคมศาสตร์ ฝ่ายวิชาการ
- ผศ.ดร.เกษม แสงนนท์ ผอ.หลักสูตร ป.โท สาขาพุทธบริหารการศึกษา (พัฒนาระบบ)
- นายอภิชาติ รอดนิยม นักวิชาการคอมพิวเตอร์ ส่วนเทคโนโลยีสารสนเทศ (พัฒนาระบบ)
- นายฐิติวัฒน์ หวังสุขใจ นักวิชาการคอมพิวเตอร์ ส่วนเทคโนโลยีสารสนเทศ (ระบบประชุมออนไลน์)
- นายพิชิต เชาว์ชาญ นักวิชาการศึกษา สำนักทะเบียนและวัดผล (ทะเบียนนิสิตและคลังข้อสอบ)

## ❖ การเตรียมตัวของผู้สอบ

- เตรียมอุปกรณ์ที่มีคุณลักษณะ (Specification) ทั่วไป และใช้งานได้ตามปกติทั้ง Smartphone, Table, Notebook, PC
- ตรวจสอบสัญญาณอินเทอร์เน็ต 4G, WIFI, LAN ว่ามีความพร้อมใช้ในวันสอบจริง
- ระวังเหตุขัดข้องที่อาจขึ้นระหว่างการสอบ เช่น สัญญาณเน็ตขาดหาย แบตเตอรี่หมด
- ผู้สอบจะสอบจากสถานที่ใดก็ได้ โดยเฉพาะการสอบครั้งนี้จัดเพื่อป้องกันการใกล้ชิดผู้อื่นเสี่ยงต่อการติดเชื้อไวรัส COVID-19 ขอให้มอุปกรณ์และสัญญาณอินเทอร์เน็ตพร้อมใช้หรือเข้าสอบ ณ สถานที่ที่หน่วยจัดการศึกษาจัดสำรองเตรียมไว้ (ผู้ไม่มาสอบ ณ สถานที่จัดสำรองไม่ถือว่าขาดสอบ การจัดสถานที่เป็นเพียงการอำนวยความสะดวกแก่ผู้สอบ)
- ร่วมทดลองเข้าระบบ MCU e-Testing และทดลองทำข้อสอบ (ฝึกมือ) ตามวัน เวลาที่คณะทำงานกำหนด ก่อนถึงวันสอบจริง
- เข้าสอบตามกำหนดการ ในประกาศของมหาวิทยาลัย





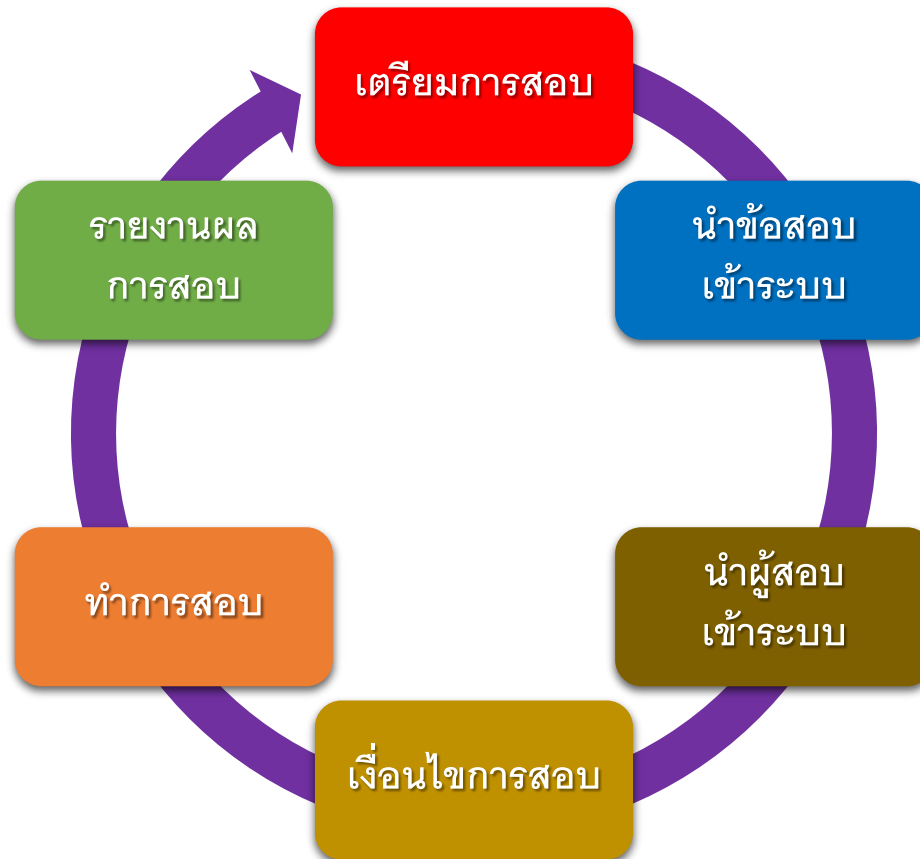
## ❖ คำชี้แจงในการสอบสำหรับผู้สอบ

- ระบบจะเปิดให้ทำข้อสอบ ในวัน และเวลา ตามประกาศของมหาวิทยาลัย
- เมื่อเข้าระบบและกดเริ่มสอบแล้ว จะมีเวลาในการสอบ ๒ ชั่วโมง ถ้าทำเสร็จก่อนก็ส่งได้ทันที แต่ถ้ายังไม่เสร็จ เมื่อหมดเวลาระบบจะปิดลง และส่งผลสอบเท่าที่ทำไปแล้วเท่านั้น (ผู้สอบจึงควรเข้าสอบก่อนสิ้นสุดเวลาสอบ ๒ ชั่วโมง เช่น สิ้นสุด ๑๒.๐๐ น. ควรเข้าห้องสอบก่อนหรือตรงเวลา ๑๐.๐๐ น. แต่ถ้าเข้าหลังจากนั้น เวลาในการทำข้อสอบจะเหลือไม่ถึง ๒ ชั่วโมง)
- ข้อสอบแบบปรนัย จำนวน ๑๐๐ ข้อ ให้ทำได้ ๑ ครั้ง โดยเลือกทำข้อใดก่อนก็ได้
- กรณีอินเทอร์เน็ตหลุด หรือไฟฟ้าขัดข้อง ระบบจะบันทึกงานไว้ สามารถเข้าทำต่อได้
- ทำเสร็จแล้ว ให้ตรวจสอบความเรียบร้อยก่อนคลิกส่งและสิ้นสุดการสอบ
- ห้ามทุจริตการสอบด้วยวิธีการใด ๆ ทั้งสิ้น หากพบว่าทุจริตจะถูกปรับด้วยโทษสูงสุดตามประกาศของมหาวิทยาลัย
- ถ้าไม่เข้าทำการสอบตามวัน และเวลา ที่กำหนด ถือว่าขาดสอบ

## ❖ การสรุปและรายงานผลการจัดสอบ

- ผู้ดูแลระบบคลังข้อสอบ ส่วนกลาง (Admin) และสำนักทะเบียนและวัดผล จะเป็นผู้สรุปผลคะแนนของผู้สอบ ตามเกณฑ์ของข้อสอบกลาง
- คณะทำงานร่วมกันสรุปผลการดำเนินงาน จำนวนผู้เข้าสอบ ผู้ขาดสอบ ทำข้อสอบไม่เสร็จ หรือกรณีอื่น ๆ ที่ทำให้ผลการสอบไม่สมบูรณ์ ภายใน ๒ วัน หลังการสอบ
- สำนักทะเบียนและวัดผลจะแจ้งผลการสอบให้แก่หน่วยงาน ภายใน ๗ วัน หลังการสอบ เพื่อแจ้งต่ออาจารย์ประจำรายวิชาและนิสิตต่อไป

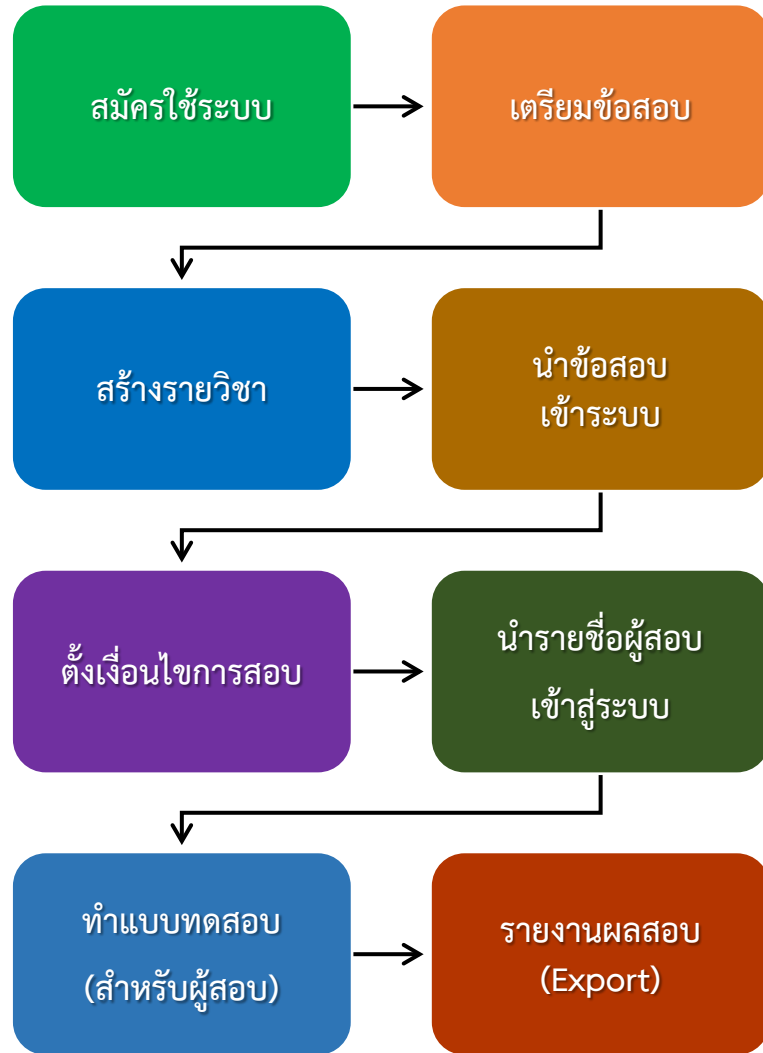
## ❖ สรุปขั้นตอนการทดสอบ





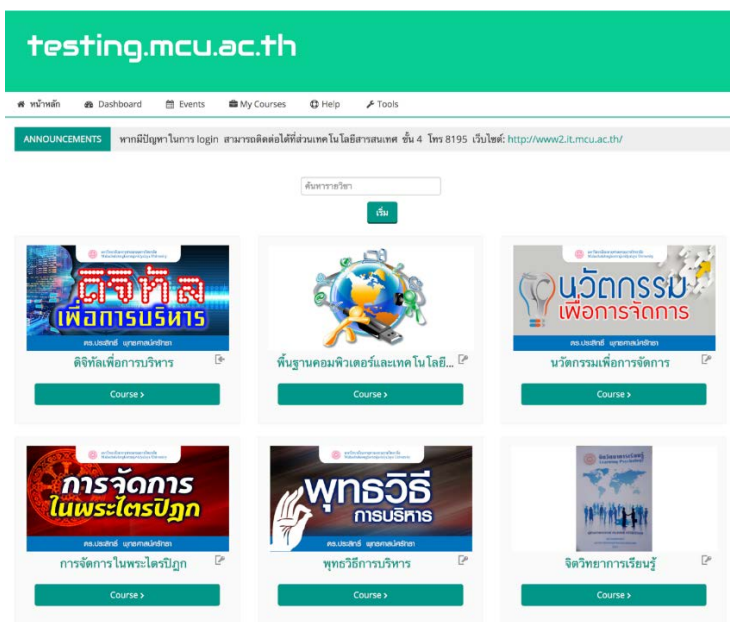
# การใช้ระบบของผู้สอน

## การดำเนินงาน ของอาจารย์/ผู้สอน



# ๑. การเข้าสู่ระบบและสมัครใช้ระบบ

เข้าเว็บไซต์ <http://testing.mcu.ac.th>



ขอเปิดรายวิชา (สอบ)



Log in

Username

Password

Remember username

[Forgotten your username or password?](#)

Cookies must be enabled in your browser

- อาจารย์สมัครใช้ระบบที่หน้าเว็บไซต์
- Admin จะตรวจสอบข้อมูลอาจารย์ และจะมอบสิทธิ์ในการสร้างรายวิชาให้

## ๒. การเตรียมข้อสอบเพื่อนำเข้าสู่ระบบ

เตรียมข้อสอบด้วยโปรแกรม **Notepad** ตามรูปแบบนี้  
คำถาม ไม่ต้องใส่ข้อ, เปิดด้วย {,  
คำตอบไม่ถูก ใช้ ~, คำตอบถูกต้อง ใช้ =  
ปิดด้วย } ทำจนครบทุกข้อ  
แล้วบันทึกเป็นบท ๆ หรือเป็นชุด ๆ แบบ Coding **UTF-8**

ประเทศไทยปกครองในระบอบใด

```
{  
~ ระบอบประชาธิปไตยอันมี รัฐสภา คณะรัฐมนตรี และศาล  
~ ระบอบประชาธิปไตยแบบรัฐสภา  
= ระบอบประชาธิปไตยอันมีพระมหากษัตริย์ทรงเป็นประมุข  
~ ระบอบประชาธิปไตยของปวงชนชาวไทย  
}
```

TextEdit

```
# final_test_การเมืองการปกครองของไทยปี 1 ภาค 2-60  
# final_test_การเมืองการปกครองของไทยปี 1 ภาค 2-60  
ex-1_พื้นฐานการเมืองการปกครอง ชุด 1 (10 ข้อ).txt  
ex-2_พื้นฐานการเมืองการปกครอง ชุด 2 (10 ข้อ).txt  
ex-3_พื้นฐานการเมืองการปกครอง ชุด 2 (15 ข้อ).txt
```

- 📄 บทที่ 1 พัฒนาการของคอมพิวเตอร์.txt
- 📄 บทที่ 2 ระบบการทำงานของคอมพิวเตอร์.txt
- 📄 บทที่ 3 การจัดการข้อมูล.txt
- 📄 บทที่ 4 ระบบดิจิทัล.txt
- 📄 บทที่ 5 อุปกรณ์คอมพิวเตอร์.txt
- 📄 บทที่ 6 อินเทอร์เน็ตและบริการออนไลน์.txt
- 📄 บทที่ 7 ระบบสารสนเทศเพื่อการจัดการ.txt
- 📄 บทที่ 8 เครือข่ายคอมพิวเตอร์.txt
- 📄 บทที่ 9 แพลตฟอร์มและระบบปฏิบัติการ.txt
- 📄 บทที่ 10 บุคลากรด้านคอมพิวเตอร์.txt
- 📄 บทที่ 11 การวิเคราะห์และออกแบบระบบ.txt
- 📄 บทที่ 12 ซอฟต์แวร์และการโปรแกรม.txt
- 📄 บทที่ 13 ความปลอดภัยในการใช้คอมพิวเตอร์.txt

\*จำนวนข้อสอบ ควรมีมากกว่าที่กำหนดให้  
ทดสอบ เช่น ทดสอบ ๑๐ ข้อควรมี ๑๕-๒๐ ข้อ,  
ทดสอบ ๑๐๐ ข้อ ควรมี ๑๕๐-๒๐๐ หรือ  
มากกว่านั้น เพื่อประโยชน์ในการสุ่มและสลับข้อ  
(Random)

## ๓. การสร้างรายวิชาในระบบ

- หลังจากที่ได้รับการยืนยันจาก admin แล้ว ท่านจะสามารถเพิ่มรายวิชาสอบได้
- ภายใต้ส่วนงานที่ท่านสังกัดในขณะนั้น

เพิ่มรายวิชา

-ทั่วไป

ชื่อเต็ม

ชื่อสาขาวิชา

ประเภทของรายวิชา

Course visibility

วันเริ่มสอนรายวิชา

Course end date  \* เปิดการใช้งาน

รหัสรายวิชา

-คำอธิบาย

เนื้อหาของรายวิชา

ไฟล์รายวิชาอ้างอิง

testing.mcu.ac.th

> Courses > ส่วนกลาง

Course categories:

ส่วนกลาง

Search courses

Go

Expand all

- ▶ คณะสังคมศาสตร์
- ▶ คณะครุศาสตร์
- ▶ คณะมนุษยศาสตร์
- ▶ คณะวิทยาศาสตร์

เพิ่มรายวิชา



# ๔. ตั้งเงื่อนไขในการสอบ

## Final Test การเมืองการปกครองของไทย ชั้นปีที่ 1 ภาคเรียนที่ 2 / 2560 คณะครุศาสตร์



Final Test การเมืองการปกครองของไทยปี 1 ภาค 2-60 (eTesting 120 ข้อ)

- คำชี้แจง
  1. ข้อสอบแบบปรนัยมีทั้งหมด 120 ข้อ ให้ทำทุกข้อ โดยคลิกที่ช่องที่เห็นว่าถูกต้องที่สุดเพียงข้อเดียว
  2. ให้เวลาในการทำข้อสอบ 2 ชั่วโมง
  3. ทำข้อสอบได้ 1 ครั้ง
  4. ให้ทำการสอบด้วยตนเองจากคอมพิวเตอร์หรือมือถือที่ต่อกับอินเทอร์เน็ตที่มีความเสถียรภาพ หากให้ผู้อื่นทำ ให้จะปรับตก และถือว่าทุจริตซึ่งมีโทษตามระเบียบมหาวิทยาลัย

เงื่อนไขที่เป็นจริง เข้าใจง่าย และสอดคล้องกับระบบ

# ๕. นำข้อสอบเข้าสู่รายวิชา

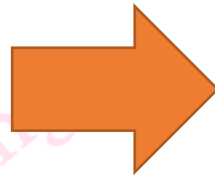
## การนำเข้าคำถามจากไฟล์ภายนอก

การนำเข้าคำถามจากไฟล์ภายนอกนั้น จะมี 2 ขั้นตอน โดยขั้นตอนที่ 1 สร้างคำถามด้วยโปรแกรม Notepad และขั้นตอนที่ 2 เป็นการนำเข้าคำถาม ดังนี้

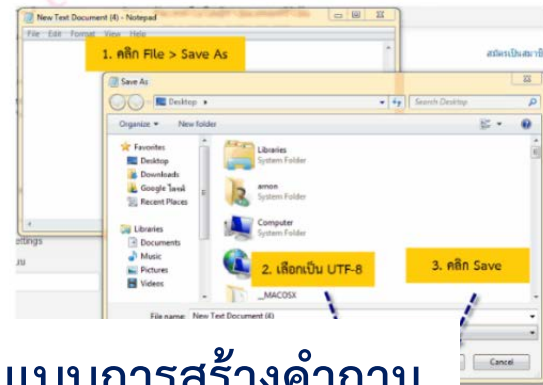
### ขั้นตอนที่ 1 การสร้างคำถามด้วยโปรแกรม Notepad

สำหรับการสร้างคำถามด้วยโปรแกรม Notepad นั้น จะต้องสร้างตามรูปแบบที่ Moodle กำหนด ซึ่งมีให้เลือกหลายรูปแบบเช่น

- ▶ Aiken format
- ▶ Blackboard
- ▶ Embedded answer
- ▶ Examview
- ▶ **Gift format**
- ▶ Learn-wise format
- ▶ Missing word format
- ▶ Moodle XML format
- ▶ WebCT format



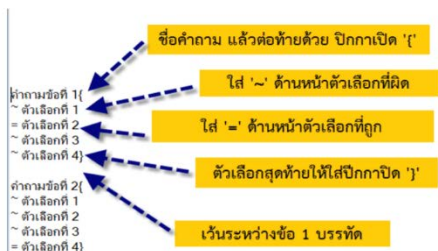
รูปแบบที่แนะนำ คือ Gift format เนื่องจากสามารถสร้างคำถามได้หลายชนิด เช่น ปรนัย (Choice), จับคู่, ถูก/ผิด, เติมคำในช่องว่าง ฯลฯ โดย เมื่อพิมพ์คำถามใน Notepad เสร็จแล้ว จะต้อง Save as แล้ว กำหนด Encoding type เป็น UTF-8 เพื่อให้การแสดงผลข้อความภาษาไทยแสดงได้อย่างถูกต้อง



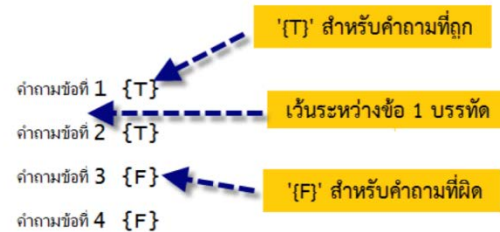
## ตัวอย่างรูปแบบการสร้างคำถาม

การสร้างคำถามแต่ละชนิด ในรูปแบบของ Gif format นั้น มีรูปแบบการสร้าง

### 1. รูปแบบการสร้างคำถามแบบปรนัย



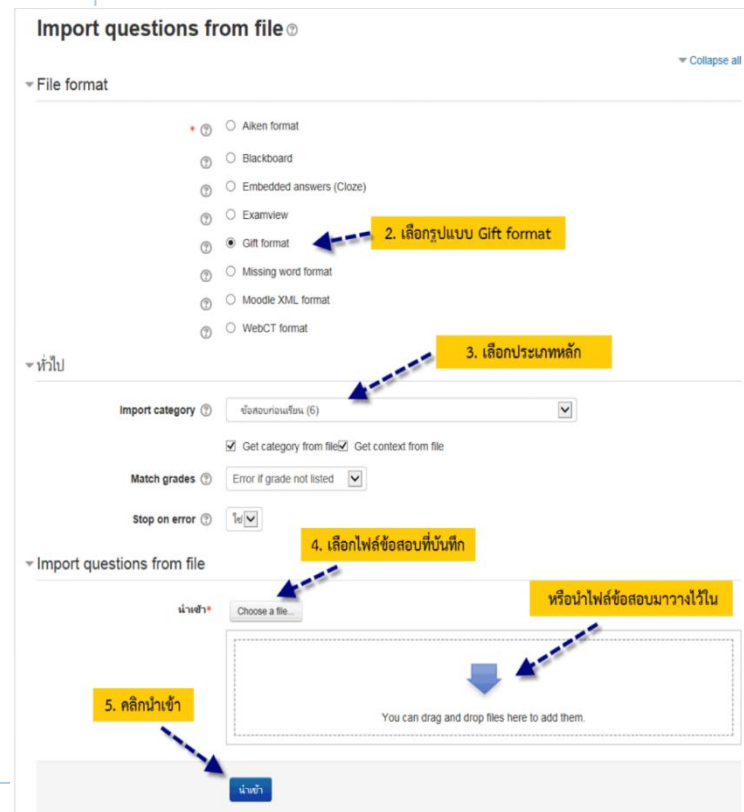
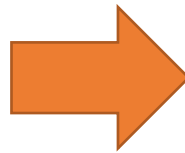
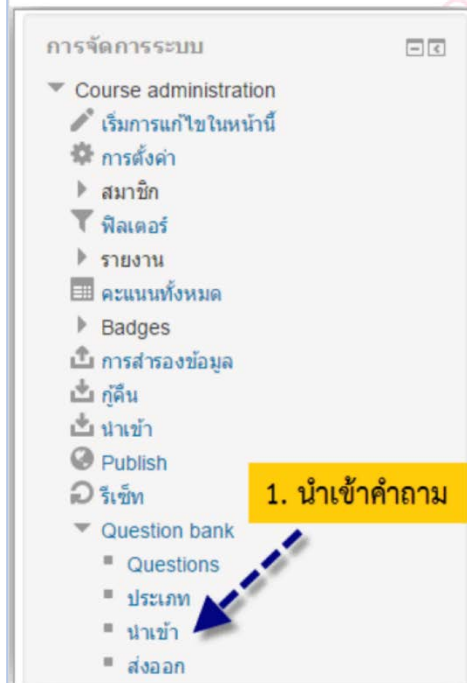
### 2. รูปแบบการสร้างคำถามแบบถูก-ผิด



# ๕. นำข้อสอบเข้าสู่รายวิชา (ต่อ)

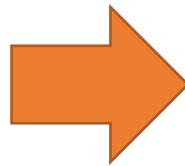
ขั้นตอนที่ 2 นำเข้าคำถามจากภายนอก

สำหรับการนำเข้าคำถามเข้าสู่ระบบ (Import) ซึ่งมีขั้นตอนดังนี้ สร้างประเภท เพื่อแยกคำถามออกเป็นบทเรียน หรือเรื่องๆไป โดยขั้นตอนการนำเข้ามีดังนี้  
เลือกเมนู การจัดการระบบ > Course administration > Question bank > นำเข้า



## ๕. นำข้อสอบเข้าสู่รายวิชา (ต่อ)

### ตัวอย่างข้อสอบ



หน้า 1

<input checked="" type="checkbox"/>	1	Random (Default for การเมืองกับการปกครองของไทย) (ดูคำถาม)	1.00
<input checked="" type="checkbox"/>	2	Random (Default for การเมืองกับการปกครองของไทย) (ดูคำถาม)	1.00
<input checked="" type="checkbox"/>	3	Random (Default for การเมืองกับการปกครองของไทย) (ดูคำถาม)	1.00
<input checked="" type="checkbox"/>	4	Random (Default for การเมืองกับการปกครองของไทย) (ดูคำถาม)	1.00
<input checked="" type="checkbox"/>	5	Random (Default for การเมืองกับการปกครองของไทย) (ดูคำถาม)	1.00
<input checked="" type="checkbox"/>	6	Random (Default for การเมืองกับการปกครองของไทย) (ดูคำถาม)	1.00
<input checked="" type="checkbox"/>	7	Random (Default for การเมืองกับการปกครองของไทย) (ดูคำถาม)	1.00
<input checked="" type="checkbox"/>	8	Random (Default for การเมืองกับการปกครองของไทย) (ดูคำถาม)	1.00
<input checked="" type="checkbox"/>	9	Random (Default for การเมืองกับการปกครองของไทย) (ดูคำถาม)	1.00
<input checked="" type="checkbox"/>	10	Random (Default for การเมืองกับการปกครองของไทย) (ดูคำถาม)	1.00

หน้า 2

<input checked="" type="checkbox"/>	11	Random (Default for การเมืองกับการปกครองของไทย) (ดูคำถาม)	1.00
<input checked="" type="checkbox"/>	12	Random (Default for การเมืองกับการปกครองของไทย) (ดูคำถาม)	1.00
<input checked="" type="checkbox"/>	13	Random (Default for การเมืองกับการปกครองของไทย) (ดูคำถาม)	1.00
<input checked="" type="checkbox"/>	14	Random (Default for การเมืองกับการปกครองของไทย) (ดูคำถาม)	1.00
<input checked="" type="checkbox"/>	15	Random (Default for การเมืองกับการปกครองของไทย) (ดูคำถาม)	1.00
<input checked="" type="checkbox"/>	16	Random (Default for การเมืองกับการปกครองของไทย) (ดูคำถาม)	1.00
<input checked="" type="checkbox"/>	17	Random (Default for การเมืองกับการปกครองของไทย) (ดูคำถาม)	1.00
<input checked="" type="checkbox"/>	18	Random (Default for การเมืองกับการปกครองของไทย) (ดูคำถาม)	1.00
<input checked="" type="checkbox"/>	19	Random (Default for การเมืองกับการปกครองของไทย) (ดูคำถาม)	1.00
<input checked="" type="checkbox"/>	20	Random (Default for การเมืองกับการปกครองของไทย) (ดูคำถาม)	1.00

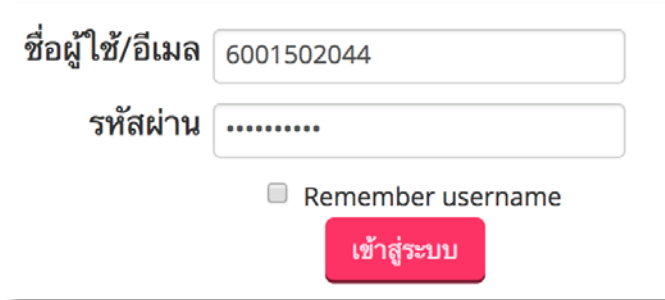
## ๖. การนำรายชื่อผู้สอบเข้าสู่ระบบ

	A	B	C	D	E
1	รหัสประจำตัวนิสิต	ชื่อ - นามสกุล - ฉายา	email	คณะ	สาขาวิชา
2	5806204202	พระแก้ว ปิยสีโล	5806204202@elearning.com	ครุศาสตร์	การสอนภาษาไทย
3	5806204204	พระจ๊กกริช อุดคตโช	5806204204@elearning.com	ครุศาสตร์	การสอนภาษาไทย
4	5806204210	พระธีรพงศ์ วชิรญาโม	5806204210@elearning.com	ครุศาสตร์	การสอนภาษาไทย
5	5806204216	พระวิชาญ จนทสาร	5806204216@elearning.com	ครุศาสตร์	การสอนภาษาไทย
6	5806204218	พระสุทธิเดช สุทธิเดโช	5806204218@elearning.com	ครุศาสตร์	การสอนภาษาไทย
7	5806204219	พระสุบิน สุเมโธ	5806204219@elearning.com	ครุศาสตร์	การสอนภาษาไทย
8	5806204220	พระอภิชาติ ปุญญาโม	5806204220@elearning.com	ครุศาสตร์	การสอนภาษาไทย
9	5806204222	สามเณรชัยวัฒน์ ฝีมือสาร	5806204222@elearning.com	ครุศาสตร์	การสอนภาษาไทย
10	5806204223	สามเณรณัฐกิจ แสนพินิจ	5806204223@elearning.com	ครุศาสตร์	การสอนภาษาไทย
11	5806204226	สามเณรพิพัฒน์ ชาญมะตัน	5806204226@elearning.com	ครุศาสตร์	การสอนภาษาไทย
12	5806204228	สามเณรมงคล ทองแผ่น	5806204228@elearning.com	ครุศาสตร์	การสอนภาษาไทย
13	5806204229	สามเณรศิรชัย ฉันทวี	5806204229@elearning.com	ครุศาสตร์	การสอนภาษาไทย
14	5806204231	สามเณรสมชาย กัวยะขุนทด	5806204231@elearning.com	ครุศาสตร์	การสอนภาษาไทย
15	5806204234	สามเณรอนุมาตร ปุเลโต	5806204234@elearning.com	ครุศาสตร์	การสอนภาษาไทย
16	5806204235	สามเณรอนุสรณ์ สามณฑา	5806204235@elearning.com	ครุศาสตร์	การสอนภาษาไทย
17	5806204236	พระมานิต กนต์สีโล	5806204236@elearning.com	ครุศาสตร์	การสอนภาษาไทย
18	5806204237	พระวรวุฒิ คุณวุฒโธ	5806204237@elearning.com	ครุศาสตร์	การสอนภาษาไทย

- สามารถนำเข้าได้ครั้งละไม่จำกัดจำนวน User
- ข้อมูลประกอบด้วย รหัสประจำตัวนิสิต, ชื่อ-นามสกุล-ฉายา, คณะ, สาขาวิชา, สังกัด
- นิสิตใช้ รหัสประจำตัว เป็น username และ password ได้ทันที
- จะเปลี่ยน username ไม่ได้ แต่สามารถเปลี่ยน password ได้ในภายหลัง

# ๗. การทำแบบทดสอบ (สำหรับผู้สอบ)

## 1 เข้าสู่ระบบ



ชื่อผู้ใช้/อีเมล 6001502044

รหัสผ่าน .....

Remember username

เข้าสู่ระบบ

## 3 เข้ารายวิชา

## 2 เลือกข้อสอบที่อาจารย์ได้กำหนดไว้

Final Test การเมืองการปกครองของไทย ชั้นปีที่ 1 ภาคเรียนที่ 2 / 2560 คณะครุศาสตร์

Final Test การเมืองการปกครองของไทย ปี 1 ภาค 2-60 (eTesting 120 ข้อ)

- คำชี้แจง
- 1. ข้อสอบแบบปรนัยมีทั้งหมด 120 ข้อ ให้ทำทุกข้อ โดยคลิกที่ช่องที่เห็นว่าถูกต้องที่สุดเพียงข้อเดียว
- 2. ให้ทำการสอบด้วยตนเองบนคอมพิวเตอร์ที่ต่อกับอินเทอร์เน็ตที่มีความเสถียรภาพ
- 3. ให้ทำด้วยตนเองจากคอมพิวเตอร์หรือมือถือ หากให้ผู้อื่นทำ ให้จะปรับตก และถือว่าทุจริตซึ่งมีโทษตามระเบียบมหาวิทยาลัย

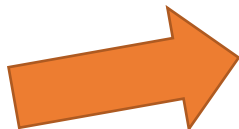
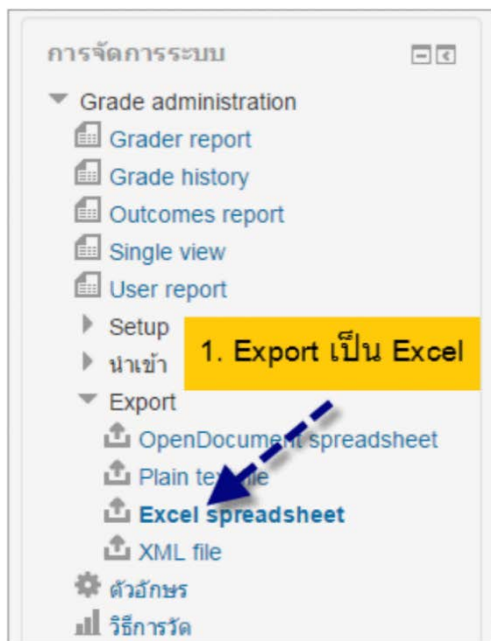
ดูรายละเอียดใน  
ส่วนการใช้ระบบ  
ของผู้สอบ ->

# ๘. การรายงานผลสอบ (Export เป็น Excel)

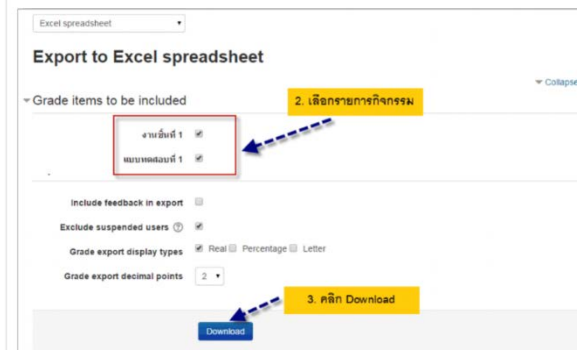
## การส่งออกเป็นไฟล์ Excel

ในส่วนจะเป็นการส่งออกเป็นไฟล์ Excel เพื่อนำไปใช้ประโยชน์อย่างอื่นโดยมีรายละเอียดดังนี้

1. เลือกเมนู การจัดการระบบ > Grade administration > Grader report



2. ระบุข้อมูลที่ต้องการ และคลิก Download



- ▶ Include feedback in export: เวลาส่งออกข้อมูลออกมาด้วย feedback
- ▶ Exclude suspended users: เฉพาะสมาชิกที่มีการลงทะเบียนและไม่ถูกระงับ
- ▶ Grade export display types: ช่องคะแนนที่จะแสดง

A1	A	B	C	E	G
1	รหัส	ชื่อ ฉายา-นามสกุล	สาขาวิชา	คณะ	ผลสอบ
2	6001502001	สามเนรวัดนชัย มุสิพันธ์ุ์	ภาษาไทย	คณะครุศาสตร์	82
3	6001502002	สามเนรอนุกรณ์ สืบมา	สังคมศึกษา	คณะครุศาสตร์	68
4	6001502003	สามเนรจตุพล เรืองมณี	ภาษาอังกฤษ	คณะครุศาสตร์	60
5	6001502004	พระเทียม มามูล	พระพุทธศาสนา	คณะครุศาสตร์	60
6	6001502005	นายรักชาติ สุดโส	ภาษาอังกฤษ	คณะครุศาสตร์	94
7	6001502006	พระนรมินทร์ บำรุงเขต	ภาษาอังกฤษ	คณะครุศาสตร์	89

## ๘. การรายงานผลสอบ (ต่อ)

เมื่อคลิกส่งคำตอบแล้วสิ้นสุดการทำแบบทดสอบแล้ว

### การดูคะแนน

จะปรากฏหน้าจอสรุปคะแนนการทำแบบทดสอบแต่ละครั้ง

#### Summary of your previous attempts

Attempt	State	คะแนนที่ได้ / 50.00	Review
1	เสร็จสิ้น Submitted Thursday, 21 December 2017, 4:54PM	11.00	Review

คะแนนสูงสุด: 11.00 / 50.00.

#### Final Test การเมืองการปกครองของไทย (eTesting 120 ข้อ)

##### คำชี้แจง

- ข้อสอบแบบปรนัยทั้งหมด 120 ข้อ (คะแนนเต็ม 120) ให้ทำทุกข้อ โดยคลิกที่ช่องที่เห็นว่าถูกต้องที่สุดเพียงข้อเดียว
- ให้ทำได้เพียง 1 ครั้ง
- ระบบจะเปิดให้ทำการสอบในวันที่ 31 มีนาคม 2562 เวลา 06.00 น. - 24.00 น.
- เมื่อเริ่มทำการตอบแบบสอบถาม ให้ทำต่อเนื่องจนแล้วเสร็จภายในเวลา 2 ชม
- ให้ทำการสอบด้วยตนเองบนคอมพิวเตอร์ที่ต่อกับอินเทอร์เน็ตที่มีความเสถียรภาพ
- ให้ทำด้วยตนเองจากคอมพิวเตอร์หรือมือถือ หากให้ผู้อื่นทำ ให้จะปรับตก และถือว่าทุจริตซึ่งมีโทษตามระเบียบมหาวิทยาลัย

Attempts allowed: 1

ปิดการใช้งานแบบทดสอบเมื่อ Saturday, 20 July 2019, 6:00PM

คุณมีเวลา 2 ชั่วโมง

Attempts: 63

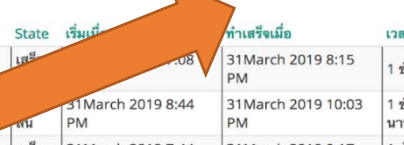
กลับสู่รายวิชา

- สอบเสร็จทราบผลทันที (เงื่อนไขนี้สามารถกำหนดได้)
- อาจารย์สามารถเช็คสถานะการสอบ เช่น สถานะอยู่ระหว่างดำเนินการสอบ หรือสอบเสร็จสิ้นแล้ว ที่ปุ่ม **Attempts**



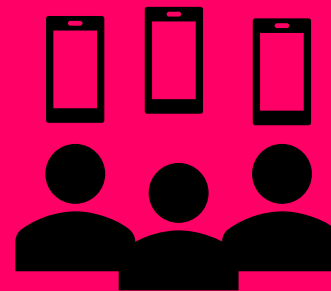
## ๘. การรายงานผลสอบ (ต่อ)

- ดูผลการสอบของแต่ละคนได้ เช่น นาย ก ตอบถูก/ผิดกี่ข้อ ใช้เวลาสอบเท่าไร
- ดาวน์โหลดเป็นไฟล์ excel ได้ทันที



ชื่อ / นามสกุล	State	เริ่มเมื่อ	ทำเสร็จเมื่อ	เวลาที่ใช้	คะแนน/120.00
พระโชคชัย ทนจิตโต 6101502014 Review attempt	เสร็จสิ้น	31March 2019 8:08 PM	31March 2019 8:15 PM	1 ชั่วโมง 6 นาที	91.00
พระมหาศราวุฒิ สุรมณี 6101502015 Review attempt	เสร็จสิ้น	31March 2019 8:44 PM	31March 2019 10:03 PM	1 ชั่วโมง 19 นาที	88.00
สามเณรวิฑูรย์ ประจันโท 6101502041 Review attempt	เสร็จสิ้น	31March 2019 7:44 PM	31March 2019 9:17 PM	1 ชั่วโมง 32 นาที	85.00
สามเณรประพัทธ์ มิวคส์ 6101502018 Review attempt	เสร็จสิ้น	31March 2019 8:00 PM	31March 2019 8:59 PM	58 นาที 55 วินาที	84.00
สามเณรประมัทธ์ จินต์ประโคน 6101502015 Review attempt	เสร็จสิ้น	31March 2019 4:38 PM	31March 2019 5:36 PM	58 นาที 55 วินาที	82.00
สามเณรชัยณรงค์ หนูเยี่ยม 6101502050 Review attempt	เสร็จสิ้น	31March 2019 7:26 PM	31March 2019 9:11 PM	1 ชั่วโมง 45 นาที	79.00
พระแสงสรร ปญญาโชโต 6101502010 Review attempt	เสร็จสิ้น	31March 2019 9:39 PM	31March 2019 11:04 PM	1 ชั่วโมง 24 นาที	79.00
พระชาณุชัย อภิวัโร 6101502025 Review attempt	เสร็จสิ้น	31March 2019 4:42 PM	31March 2019 6:31 PM	1 ชั่วโมง 49 นาที	78.00
พระณัฐกรวิ ปิยะธมฺโม 6101502011 Review attempt	เสร็จสิ้น	31March 2019 9:14 PM	31March 2019 10:20 PM	1 ชั่วโมง 6 นาที	78.00
สามเณรเจนณรงค์ สำเภานนท์ 6101502003 Review attempt	เสร็จสิ้น	31March 2019 11:19 PM	31March 2019 11:58 PM	38 นาที 55 วินาที	77.00
พระวิษณุ อติภโท 6101502026 Review attempt	เสร็จสิ้น	31March 2019 3:43 PM	31March 2019 5:39 PM	1 ชั่วโมง 55 นาที	76.00
สามเณรพิรภัฏ พรหมโชติ 6101502019 Review attempt	เสร็จสิ้น	31March 2019 7:58 PM	31March 2019 9:38 PM	1 ชั่วโมง 39 นาที	76.00
พระมหาธรรมรักษ์ สักเมือง 6101502027 Review attempt	เสร็จสิ้น	31March 2019 9:43 PM	31March 2019 11:01 PM	1 ชั่วโมง 18 นาที	76.00
พระกฤษณ์ กิตติญาโณ 6101502013 Review attempt	เสร็จสิ้น	31March 2019 10:43 PM	31March 2019 11:51 PM	1 ชั่วโมง 8 นาที	76.00
พระภทธร ฐานกรโร 6101502070 Review attempt	เสร็จสิ้น	31March 2019 8:31 PM	31March 2019 10:19 PM	1 ชั่วโมง 48 นาที	74.00
สามเณรศววัฒน์ นิรันดร์เลิศกุล 6101502057 Review attempt	เสร็จสิ้น	31March 2019 6:03 PM	31March 2019 7:52 PM	1 ชั่วโมง 49 นาที	73.00
สามเณรณินทร์ มโนรัตน์ 6101502017 Review attempt	เสร็จสิ้น	31March 2019 6:51 PM	31March 2019 7:48 PM	56 นาที 46 วินาที	72.00
พระสุนทร สุนทรโร 6101502052 Review attempt	เสร็จสิ้น	31March 2019 8:31 PM	31March 2019 10:25 PM	1 ชั่วโมง 54 นาที	68.00
นายสนธยา อินมอญ 6101502056 Review attempt	เสร็จสิ้น	31March 2019 3:49 PM	31March 2019 5:47 PM	1 ชั่วโมง 58 นาที	67.00

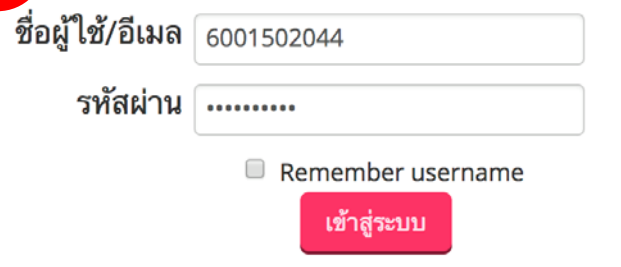
# การใช้ระบบของผู้สอบ



# ❖ การทำแบบทดสอบ (สำหรับผู้สอบ)

ผู้สอบเข้าเว็บไซต์ <http://testing.mcu.ac.th>

1 เข้าสู่ระบบด้วย Username / Password



2 เลือกข้อสอบที่อาจารย์ได้กำหนดไว้

Final Test การเมืองการปกครองของไทย ชั้นปีที่ 1 ภาคเรียนที่ 2 / 2560 คณะครุศาสตร์

Final Test การเมืองการปกครองของไทยปี 1 ภาค 2-60 (eTesting 120 ข้อ)

- คำชี้แจง
- 1. ข้อสอบแบบปรนัยมีทั้งหมด 120 ข้อ ให้ทำทุกข้อ โดยคลิกที่ช่องที่เห็นว่าถูกต้องที่สุดเพียงข้อเดียว
- 2. ให้ทำการสอบด้วยตนเองบนคอมพิวเตอร์ที่ต่อกับอินเทอร์เน็ตที่มีความเสถียรภาพ
- 3. ให้ทำด้วยตนเองจากคอมพิวเตอร์หรือมือถือ หากให้ผู้อื่นทำให้จะปรับตก และถือว่าทุจริตซึ่งมีโทษตามระเบียบมหาวิทยาลัย

3 เข้ารายวิชา



การเมืองกับการปกครองของไทย

Course >

## ❖ การทำแบบทดสอบ (ต่อ)

4

คลิก **ทำแบบทดสอบตอนนี้**

Final Test การเมืองการปกครองของไทยปี 1 ภาค 2-60 (eTesting 120 ข้อ)

- คำชี้แจง

1. ข้อสอบแบบปรนัยมีทั้งหมด 120 ข้อ ให้ทำทุกข้อ โดยคลิกที่ช่องที่เห็นว่าถูกต้องที่สุดเพียงข้อเดียว
2. ให้เวลาในการทำข้อสอบ 2 ชั่วโมง
3. ทำข้อสอบได้ 1 ครั้ง
4. ให้ทำการสอบด้วยตนเองจากคอมพิวเตอร์หรือมือถือที่ต่อกับอินเทอร์เน็ตที่มีความเสถียรภาพ หากให้ผู้อื่นทำให้จะปรับตก และถือว่าทุจริต

Attempts allowed: 1

คุณมีเวลา 2 ชั่วโมง

**ทำแบบทดสอบตอนนี้**

# ❖ การทำแบบทดสอบ (ต่อ)

## 5 ตอบแบบทดสอบให้ครบทุกข้อ คลิก Finish attempt

**Question 1**  
Not yet answered  
Marked out of 1.00  
Flag question

ข้อใดคือความหมายที่ถูกต้องที่สุดของ นวัตกรรม

Select one:

- a. การกระทำที่เอาแบบอย่างจากที่อื่น
- b. การกระทำที่ใช้นวัตกรรมหรือปฏิบัติใหม่เพื่อแก้ปัญหา
- c. การกระทำที่ไม่เคยมีมาก่อน
- d. การกระทำที่ริเริ่มมาจากของเดิม

**Question 2**  
Not yet answered  
Marked out of 1.00  
Flag question

ข้อใดคือจุดมุ่งหมายของการสอน

Select one:

- a. เพื่อให้เด็กเกิดการเปลี่ยนแปลงพฤติกรรม
- b. เพื่อให้เด็กมีความรู้ความสามารถ
- c. เพื่อให้เด็กนำไปใช้ได้
- d. เพื่อให้เด็กสามารถแก้ปัญหาชีวิตประจำวันได้

**Question 3**  
Not yet answered  
Marked out of 1.00  
Flag question

ข้อใดคือประโยชน์และคุณค่าของการออกใบการออกใบประเมินสังคมศึกษา โดยยึดผู้เรียนเป็นสำคัญ

Select one:

- a. ถูกทุกข้อ
- b. ช่วยส่งเสริมแนวคิดในเรื่องของการเรียนรู้ตลอดชีวิต
- c. เป็นการส่งเสริมให้เกิดความเท่าเทียมกันทางการศึกษา
- d. เปิดโอกาสให้ผู้เรียนได้แสดงผลงานของตนเองและแสดงความเห็นของตนในชั้นเรียน

**Question 4**  
Not yet answered  
Marked out of 1.00  
Flag question

ข้อใดคือองค์ประกอบของนวัตกรรมการเรียนรู้อิง

Select one:

- a. จุดประสงค์
- b. วัตถุประสงค์
- c. แผนการสอน
- d. มาตรฐานของนวัตกรรม

เส้นทางแบบทดสอบ

สมท มหะ โนเมบิล

2	3	4	5	6	7	8
10	11	12	13	14	15	16
18	19	20	21	22	23	24
26	27	28	29	30	31	32
34	35	36	37	38	39	40
42	43	44	45	46	47	48
50						

Finish attempt ...  
เหลือเวลา 0:58:29

## 6 เลือก ส่งคำตอบแล้ว สิ้นสุดการทำแบบทดสอบ

Return to attempt

เหลือเวลา 0:52:39

This attempt must be submitted by Thursday, 21 December 2017, 5:38PM.

ส่งคำตอบแล้วสิ้นสุดการทำแบบทดสอบ

## 7 ยืนยันการสอบ คลิก ส่งคำตอบแล้วสิ้นสุดการทำแบบทดสอบ

การยืนยัน

คุณกำลังจะออกจากการทำแบบทดสอบ หากออกจากการทำแบบทดสอบแล้วคุณ จะไม่สามารถเปลี่ยนแปลงคำตอบได้

ส่งคำตอบแล้วสิ้นสุดการทำแบบทดสอบ

ยกเลิก

# ❖ สรุปขั้นตอนการทำแบบทดสอบ

- ผู้สอบเข้าเว็บไซต์ <http://testing.mcu.ac.th>
- แล้วให้ปฏิบัติตามขั้นตอน ต่อไปนี้

**1**

ใส่รหัสประจำตัวนิสิต



**2**

เช็คห้องสอบตามส่วนจัด การศึกษาฯ หรือค้นหาห้องสอบบนระบบ



**3**

คลิกเข้าสู่ห้องสอบเพื่อ เริ่มการสอบตาม ประกาศมหาวิทยาลัย



**4**

เริ่มทำข้อสอบ !

- 1.คลิกทำแบบทดสอบ
- 2.คลิก Start attempt
- 3.ทำแบบทดสอบให้เสร็จตามเงื่อนไข
- 4.เมื่อเสร็จแล้ว คลิก Finish attempt
- 5.ตรวจสอบการสอบ ถ้าเรียบร้อยคลิกส่งคำตอบ... และยืนยันการส่ง สองครั้ง !





# การเข้าทำข้อสอบในระบบ MCU e-Testing

ถ่าย QR CODE  
หรือเข้าเว็บไซต์

<http://testing.mcu.ac.th>

เมื่อเข้าสู่เว็บไซต์แล้ว ให้ปฏิบัติตามขั้นตอนต่อไปนี้

**1**

ใส่รหัสประจำตัวนิสิต



**2**

เข้าห้องสอบตามส่วนจัดการศึกษา หรือค้นหาห้องสอบในระบบ



**3**

คลิกเข้าสู่ห้องสอบเพื่อเริ่มการสอบตามประกาศมหาวิทยาลัย

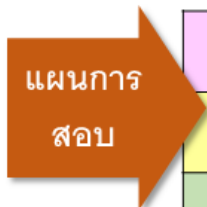


**4**

เริ่มทำข้อสอบ !

1. คลิกทำแบบทดสอบ
2. คลิก Start attempt
3. ทำแบบทดสอบให้เสร็จตามเงื่อนไข
4. เมื่อเสร็จแล้ว คลิก Finish attempt
5. ตรวจสอบการสอบ ถ้าเรียบร้อยคลิกส่งคำตอบ... และยืนยันการส่ง สองครั้ง !





๘ เมษายน ๒๕๖๓	๐๐๐๑๔๘ พระวินัยปิฎก ๐๐๐๑๐๑ มนุษย์กับสังคม	๐๙.๐๐ - ๑๒.๐๐ น. ๑๓.๐๐ - ๑๖.๐๐ น.
๙ เมษายน ๒๕๖๓	๐๐๐๑๑๔ ภาษากับการสื่อสาร ๐๐๐๑๔๙ พระสุตตันตปิฎก	๐๙.๐๐ - ๑๒.๐๐ น. ๑๓.๐๐ - ๑๖.๐๐ น.
๑๐ เมษายน ๒๕๖๓	๐๐๐๑๕๐ พระอภิธรรมปิฎก	๐๙.๐๐ - ๑๒.๐๐ น.

\*มีการให้บุคลากรและนิสิต เข้าทดลองการเข้าสอบ (ฝึกมือ) ตั้งแต่วันที่ ๒๘ มี.ค. - ๗ เม.ย. ๖๓ ทั้ง ๕ วิชา ๆ ละ ๓ ครั้ง

